

桃二小 校舎改築だより No.1

平成28年6月15日
杉並区立桃井第二小学校
校長 邊見 公子

当初6月に着工予定だった校舎改築に関わる工事が遅れています。保護者の皆様には情報がなかなかお届けできずご心配をおかけしていますが、現時点での工事の時期と流れについて、取り急ぎお知らせします。

この「校舎改築だより」では、工事の予定やそれに伴う学校生活の変化、保護者や地域の皆様へのお願い等をお知らせしていきます。今回は、工事開始時期と内容、それに伴う変更・お願いについてお知らせします。

いよいよ平成31年度完成を目指し、校舎改築に向けての工事が始まります。長い間見慣れてきたこの風景とお別れし、これからは少しずつ変わっていく様子を皆様と共有していければと考えています。

新校舎完成を目指し、少しでも早く情報をお届けできればと考えています。保護者・地域の皆様からのたくさんのご理解とご協力をいただければ幸いです。

《トップニュース》 工事開始は、7月21日開始の予定

当初は6月の工事着工とお知らせしていましたが、現段階では、1学期中は今のままで校舎が使える、夏休みとともに工事開始予定であると区より連絡が届いています。

《ニュース 1》 東門は今後、工事車両専用の門に！

工事が始まると、工事車両は東門から出入りします。そのため、東門は工事車両専用となります。(下図参照)



夏休みから、児童の登下校は、西門に一本化します。なお、現在東門を利用している児童は、学校の北側を回って西門に回るようにします。

《ニュース 2》 ランチルームが当面使用不可に！

工事開始から9月いっぱい予定で、ランチルームは工事関係者の控室として使用します。



夏休みから運動会(10月1日)終了までは、ランチルームが使用できません。子供たちの楽しみにしているランチルーム給食、外部の貸し出し等に制限がかかります。

《ニュース 3》 校庭の使用制限の流れ(予定)

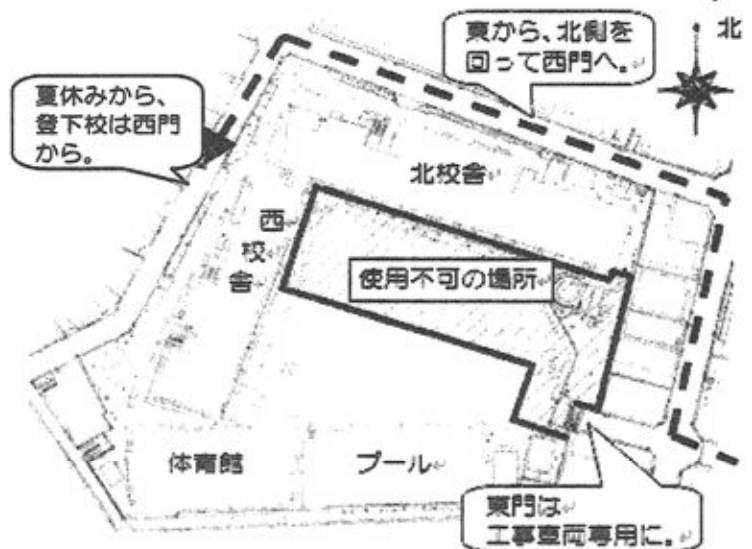
昨年度お知らせしたとおり、工事は学校東側(ソニー池のあたり)から撤去から始まります。工事開始に合わせて、校庭には「仮囲い」が建てられ、使用できる校庭の面積が減っていきます。

工事の進行状況によって「仮囲い」の形は変化していきますが、夏休み～9月中は右図の部分が囲われます。



これに伴い、体育の授業・休み時間、校庭開放、校庭の外部使用団体の方の校庭使用制限も始まります。

現段階では、校庭の完全使用不可にはなっていませんので、利用できる面積は減りますが、開放も外部貸し出しも利用可能です。ただし、仮囲いの中にボールが入らないようにする必要がありますため、活動内容に大きく制限が出てきます。



桃二小 校舎改築だより No.2

平成28年7月1日
杉並区立桃井第二小学校
校長 邊見 公子

先日学校に「耐力度調査」の業者が来校しました。現校舎の強度(耐力)を測定し、どのように解体するか検討するための調査とのことです。いよいよ工事が動き出します。また、7月21日から始まる工事は、「事前環境整備工事」というもので、仮設校舎を立てるために必要な整備を行うための工事です。仮設校舎の建築は10月から始まるとのことです。

今回は、事前環境整備工事に伴う、夏休み・2学期当初の動きを中心にお知らせします。

《お知らせ1》登下校について 「校舎への入り口が変わる学年があります」

7月21日から登下校の門が西門になります。また、校庭には右図のようにフェンスが立つため、昇降口から校庭には出ることができません。西校舎の外側をぐるりと回っていかねばなりません。

そのため、2学期の朝、西昇降口が今まで以上の混雑になることを予想しています。

そこで、2学期の登下校の仕方を次のようにします。



～1・2・5年・ひまわり学級～
1学期と同じです。

～3年～
靴箱を西側(トロフィーがある廊下)に移動します。

～6年～
西門から入ったら、校舎の裏を
職員昇降口から入ります。
《靴をもって廊下を歩き、東昇降口で
上履きに履き替えます》

～4年～
北校舎と西校舎の間にある引き
戸から校舎に入ります。
《靴をもって廊下を歩き、東昇降
口で上履きに履き替えます》

全校が西昇降口に集まり混雑することを避けるための入り方です。傘立ては、各学年が校舎に入る場所に設置します。

なお、10月の仮設校舎建築時には、西昇降口から校庭に出て、東昇降口に行くことが可能になるようなので、このような校舎への入り方は9月いっぱいまでの予定です。

《お知らせ2》校庭の使い方について 「校庭ではボールを使わずに遊ぼう」

工事が始まると、工事区域と校庭を区切るためにフェンス(高さ2m)が立てられます。

9月いっぱいの「事前環境整備工事」の間は、校庭が半分程度使えます。しかし、ボールを工事区域に入れないようにするため、休み時間、体育の学習ともにボールを使った遊び・運動は行いません。

これは、学校だけでなく、校庭開放等でも同様となります。ご協力よろしくお願いします。

また、2学期半ばには、北校舎の屋上の整備が完了します。(芝生が取り除かれ、運動のできるスペースとなります) それに伴い、休み時間の遊び方は、右のように考えています。



休み時間は、校庭も使える範囲で遊びます。
広さの制限があるため、「校庭」「体育館」「屋上(北)」「屋上(西)」の4か所を、1つの学年が使うようにし、ローテーションを組んで遊べる時間を回していきます。
また、校庭・屋上はボールで遊ぶことはできませんが、体育館は今まで通りボールを使って遊ぶことができます。

桃二小 校舎改築だより No.3

平成28年10月7日
杉並区立桃井第二小学校
校長 邊見 公子

先日の運動会では、初めての松溪中での開催を、保護者の皆様のご協力により無事に終わることができました。制限のある練習でしたが、当日の子供たちの活躍を見て、改めて桃二の子供の素晴らしさを実感しました。

さて校舎改築も、事前環境整備工事が終わり、新たなステージに入っていきます。その都度、計画の変更や新たにお願ひすることが出てくることと思いますが、どうぞご理解とご協力をお願いします。

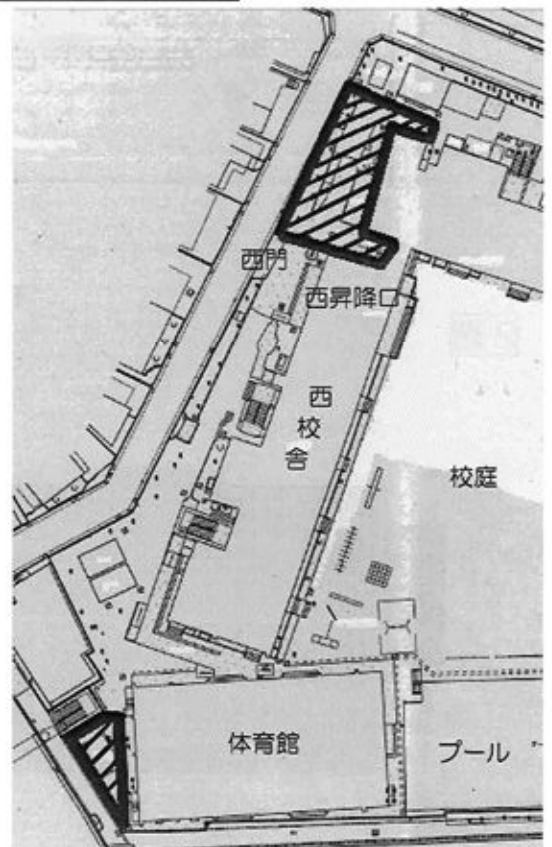
2つの工事開始「西側切り廻し」「仮設体育館・校舎建設」

今週末から、2つの工事が同時進行で始まります。

『西側切り廻し』工事は、主に、「受水槽の解体・移設」「新たな西門の設置」「仮設校舎設置に向けた排水設備の設置」等が行われます。工期は11月12日(土)までを予定しています。

『仮設体育館・校舎建設』工事は、仮設体育館の建設とともに、現北校舎と仮設校舎を挟むデッキ通路の設置、合わせて仮設校舎の建築という流れで行われます。工期は、仮設体育館の完成が今年12月、仮設校舎は3月に完成の予定です。

西校舎の西側と北側の部分の工事が中心で、右図の斜線の位置に仮囲いが建ちます。通常の教育活動の他に、学校をご利用される際に不都合や制限が起きるかもしれませんが、ご了承いただければ幸いです。



登下校の動線が一時変更(4年・6年)されます

西側切り廻し工事の開始に伴い、10月11日(火)から、4年生と6年生の登下校時に利用していた出入り口や通路が工事区画に入り、使用できなくなります。

それに伴い、4年生・6年生の登下校について、以下のように変更します。この対応は、『西側切り廻し工事』の期間を想定しています。

4年生・6年生は

登下校 → 北門

昇降口 → 北職員昇降口

を使用します

屋上利用、いよいよ開始！！

運動の場、遊びの場として屋上の利用がいよいよ10月11日から開始します。今まであった屋上緑化の芝生は綺麗に取り除かれ、50mの直線トラックラインが引かれています。屋上へは、安全面を考慮し、必ず教員と一緒に上がります。

仮設校舎レイアウト！！

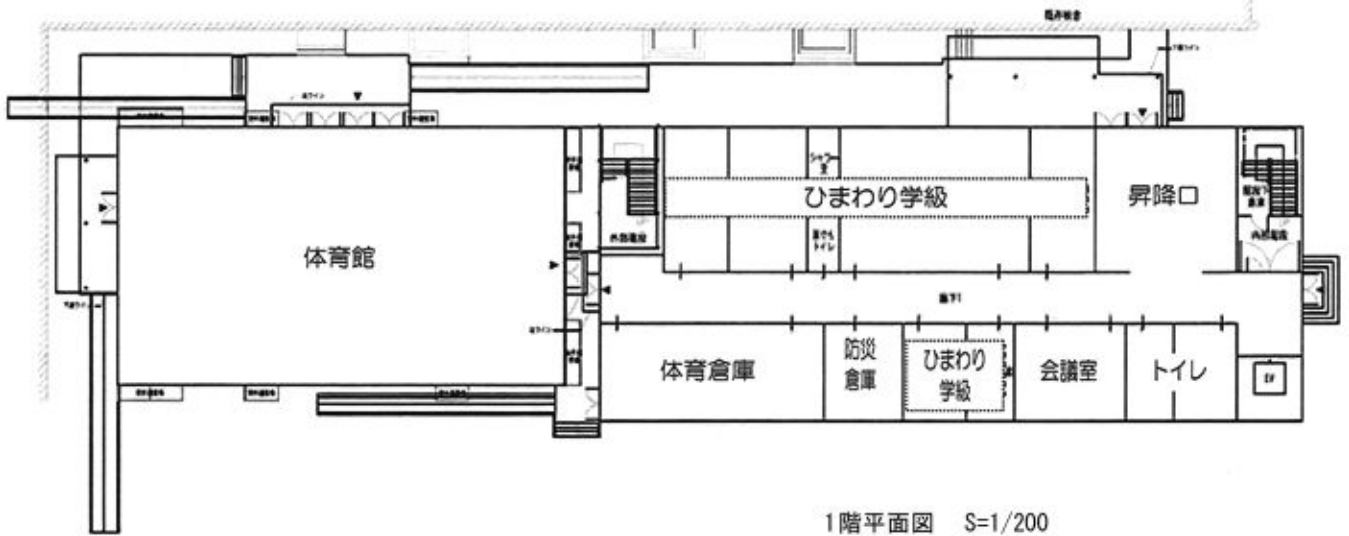
9月16日に、区主催の仮設校舎建築工事説明会が行われました。年度末の完成を目指す仮設校舎のレイアウトが出ましたのでお知らせします。図面は裏面に載せましたので、ご確認ください。

なお、2学期末の保護者会の前に、区よりの説明会が開けるよう調整しています。こちらには、新一年生も対象に考え、就学時健診時にお知らせさせていただく予定です。

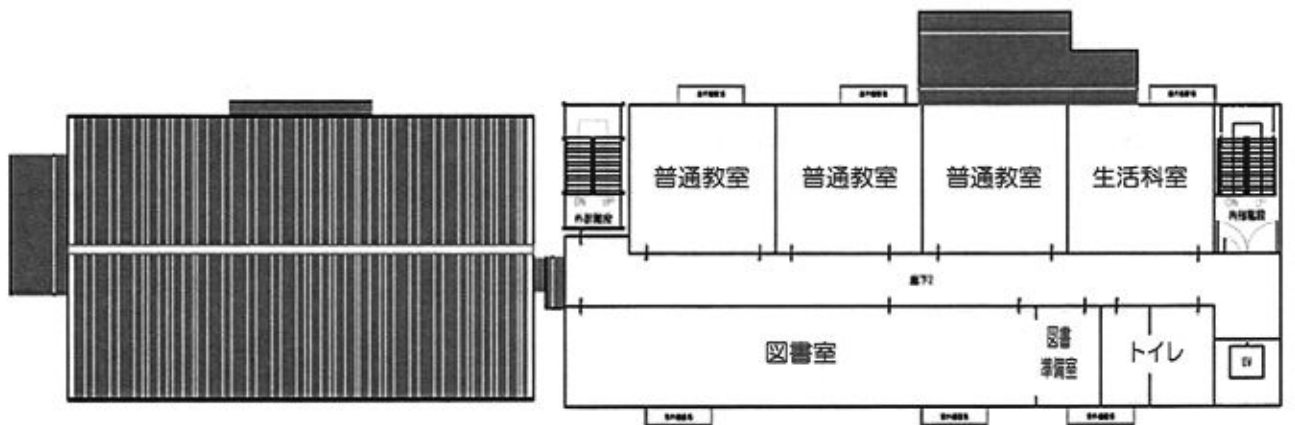
～仮設校舎レイアウト～

1階

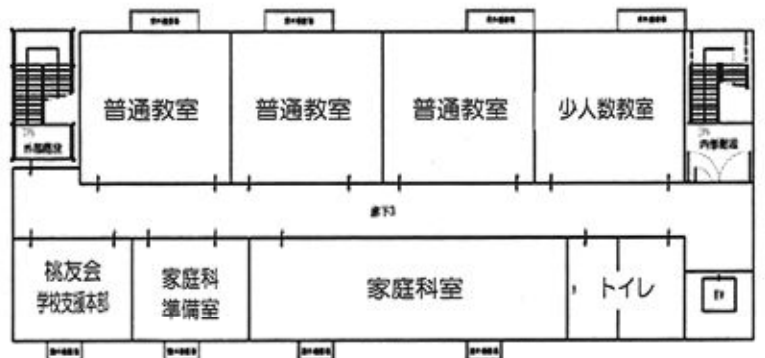
現北校舎



2階



3階



桃二小 校舎改築だより No.4

平成28年11月21日
杉並区立桃井第二小学校
校長 邊見 公子

いよいよ今週末は、学芸会です。衣装を身に着けた子供たちの姿が校舎のあちこちで見られます。本番に向け、熱のこもった練習を各学年重ねています。

右の写真は、屋上から撮影しました。校庭で体育を行う6年生、西校舎、現在工事中の仮設体育館も見えます。やはり建物が建つと、気持ちが新たになるとともに、奥に見える現体育館での最終公演となる今年の学芸会が、より一層待ち遠しく感じます。



さて、西側切り回し工事は、あとは検査を待つ状態となりました。それを受け、いくつかのお知らせをします。

屋根のない仮設体育館。工事期間ならではの眺めです！

4・6年生の登下校の門、西門に戻ります

『西側切り廻し』工事が終わり、北門と西門をふさぐ仮囲いが取れ、敷地内を通れるようになりました。

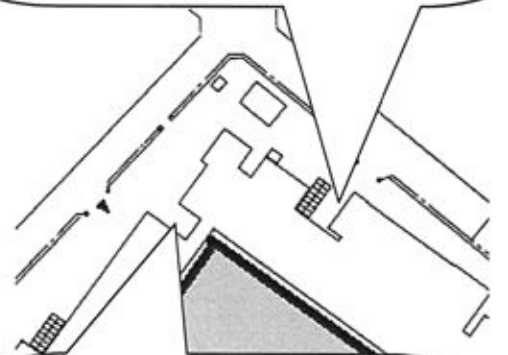
そこで、4・6年生の登下校も西門からとし、待機場所も9月と同様に右図の通りとなります。

今日、全校朝会で話をしました。明日22日(火)から変更となります。ご注意ください。

～6年生～

西門から入ったら、校舎の裏を歩いて職員昇降口から入ります。

《靴をもって廊下を歩き、東昇降口で上履きに履き替えます》



～4年生～

北校舎と西校舎の間にある引き戸から校舎に入ります。

《靴をもって廊下を歩き、東昇降口で上履きに履き替えます》



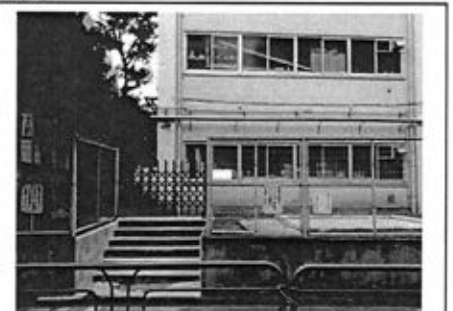
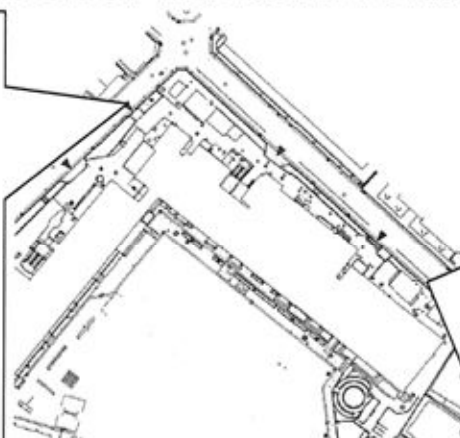
今まで体育館裏にあった受水槽は、主事室裏に移動しました。

4年生の昇降口。日さしがつき、雨を少し防げるようになりました。

新たに門が2つできました

すでにお気付きの方も多いかと思いますが、新たに門が2つ作られました。

西門より少し北側にできました。来年度、仮設校舎での生活が始まり、西校舎を解体する時期から使う予定です。



北東の位置にできたこの門は、万一の場合の避難経路として使用するために作られました。通常は使用しません。

桃二小 校舎改築だより No.5

平成28年12月19日
杉並区立桃井第二小学校
校長 邊見 公子

先月の学芸会、現体育館での最終公演では、子供たちの表情豊かな演技・歌声が体育館中に響き渡りました。その余韻の残る中、いよいよ年明けには体育館の引っ越し作業が行われます。

仮設体育館は、外装の工事が終わり、今は内装部分の工事が行われています。すでに体育館の床が張られラインが引かれています。プレハブとはいえ、新しい体育館のようです。また、仮設校舎の建築も同時に始まり、今は基礎部分ができ始めています。

今号は、体育館引っ越しについての情報と、12月2日と5日に行われた校舎改築説明会で出た質問や、今まで保護者の方から頂いた質問のいくつかにお答えしたいと思います。

なお、保護者説明会の資料は、まだ学校に残りがありますので、ご希望の方はお声かけ下さい。



職員室前から見た仮設校舎(現在)

1月16日、仮設体育館利用開始

今回の校舎改築工事では、3回の引っ越しを行います。「①体育館引っ越し」「②西校舎引っ越し」「③新校舎への大引っ越し」です。

今回は①の引っ越しですが、この引っ越しは『学校南側施設の解体に伴う引っ越し』となっていて、実は体育倉庫や校庭開放指導員室、プールの物品の引っ越しも行います。まず年内12月27日に、プールの物品を旧若杉小に、体育物品を松溪中に移動します。そして、1月14・15日で、体育館の物品を中心に引っ越しします。したがって、1月16日(月)の全校朝会から、仮設の体育館を利用します!

なお、この引っ越しの際、跳び箱やマットなど、一時的に西校舎内に置くこととなりますが、②の引っ越しで仮設校舎に移動します。

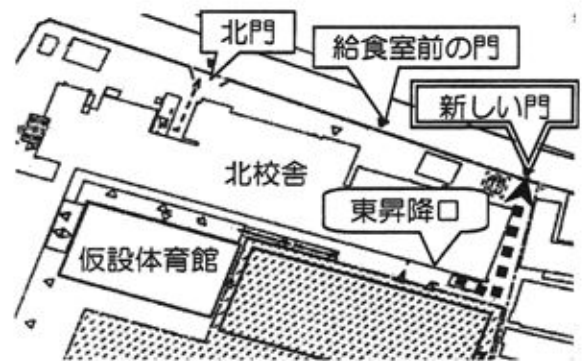
②の引っ越しは今年度の春休み、③の大引っ越しは平成31年3月を予定しています。

Q.『質問です。』 → 「お答えします。」

Q.『もしも震災が起きたら、どう避難するの?』

→校庭がせまくなり、3学期には校庭がいよいよなくなります。その際、万一の災害時、児童は荻窪高校へ避難します。

12月7日に訓練も実施しました。また、東昇降口から学校外に出る避難経路として、学校の北東側に新しく通用門ができました。この門は避難専用門として使用するので、通常時は使用しません。



Q.『プレハブ校舎の耐震って大丈夫?』

→仮設校舎の耐震度は、新校舎と同等との説明がありました。本校の現校舎も耐震補強済ですので、仮設校舎での生活時も基準を超えたものとなっています。

Q.『屋上で遊ぶ時、安全面は大丈夫?』

→先日の観望会の会場にもなった屋上ですが、芝生が取れ、50m走トラックが引かれ、運動ができる場所になっています。

そして、北校舎の屋上には、「忍び返し」を設置してもらい、高さと角度で補強しています。また、授業はもちろん、休み時間も担任が必ず付き添い、教員の目が必ずある状況を作っています。



忍び返し…内側を向いています

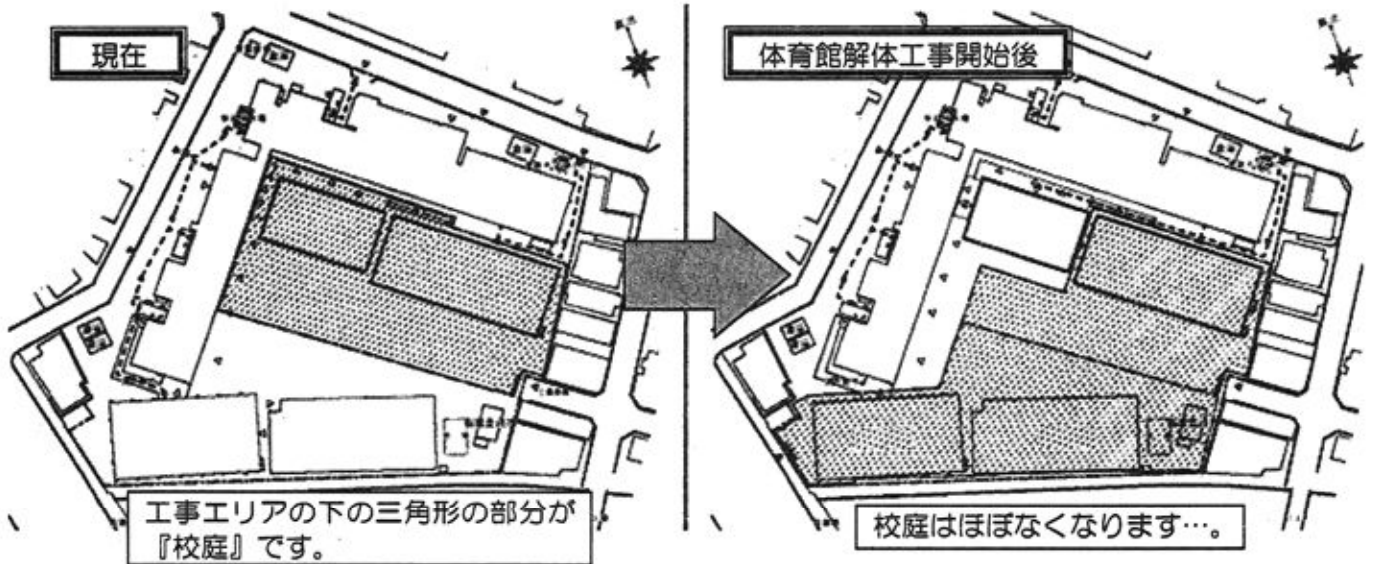
Q. 『校庭体育の授業、いつから他校を借りるの?』

→広い運動スペースとして、松溪中学校、荻窪高校をお借りしています。松溪中は運動会練習も含め、9月から、荻窪高校も運動会終了後から、すでに使わせていただいています。

体育の学習だけでなく、松溪中は先日のオリンピック教育で、荻窪高校はラジオ体操、震災救援所訓練、クリーン大作戦、前述の避難訓練、そして朝にわ。様々な形でお借りしています。

ただ、今はまだ校庭が残っている(下図参照)こと、いずれなくなる鉄棒や遊具を用いた運動を優先しているため、両校に行くことが少ない現状です。3学期、校庭が使えなくなったときには、両校を頻繁に行き来すると思います。

その際、通学安全指導員のみなさんに立ってもらい、児童の安全面を見守ってもらっています。



Q. 『卒業式、入学式はどこでやるの?』

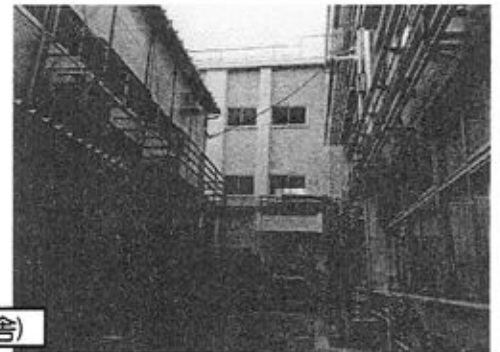
→仮設体育館を1月16日から利用するので、今年度の卒業式から仮設体育館で行います。現在、校内で、卒業式・入学式に向けての検討を進めています。

Q. 『仮設校舎と北校舎、近いけど...』

→来年度の校舎配置は、北校舎の南側と、仮設校舎の北側に普通教室があります。したがって、普通教室が向かい合う形になります。日照、お互いの声、室外機の音など、懸念されるとの声がありました。

北校舎と仮設校舎の感覚は5.5mあります。計算上採光は取れているとのこと。また、音については、仮設校舎はプレハブとはいえ、通常のプレハブより密にできているとのこと。

右の写真(左：仮設体育館 右：北校舎(保健室前) 奥：西校舎)



三学期も、校舎改築に係ることで、保護者の皆様にご理解・ご協力をいただくことがあるかと思いますが、どうぞよろしくお願い致します。

保護者説明会の際、12月22日に近隣住民対象に「解体工事説明会」を開催する予定との話が学校整備課からありました。その日程が12月26日(月)になったとのこと。



最新の新校舎イメージ図